

## ส่วนที่ ๑

### สภาพทั่วไปและข้อมูลพื้นฐาน

#### ๑. ด้านกายภาพ

##### ๑. สภาพทั่วไป

###### ๑.๑ ประวัติความเป็นมา

สภาตำบลหินโคน ได้ยกฐานะเป็นองค์การบริหารส่วนตำบลหินโคน เมื่อวันที่ ๑๙ มีนาคม ๒๕๓๙ ตามประกาศกระทรวงมหาดไทย เรื่องจัดตั้งองค์การบริหารส่วนตำบล เมื่อวันที่ ๑๙ มกราคม ๒๕๓๙ เดิมมีหมู่บ้าน จำนวน ๑๐ หมู่บ้าน และเมื่อปี ๒๕๔๖ ได้มีการแบ่งแยกหมู่บ้าน หมู่ที่ ๙ บ้านหนองตะครอง เพิ่มเป็นหมู่ที่ ๑๑ บ้านโคกพลวง ปัจจุบันจึงมีพื้นที่การปกครอง จำนวน ๑๑ หมู่บ้าน มี นายสุริยะ เลียนอย่าง เป็นนายกองค์การบริหารส่วนตำบล คนปัจจุบัน

###### ๑.๒ การปกครอง

ตำบลหินโคน มีการปกครอง แบ่งออกเป็น ๒ รูปแบบ คือการปกครองส่วนภูมิภาคแบ่งเขตการปกครองเป็น ๑๑ หมู่บ้าน แต่ละหมู่บ้านมีผู้ใหญ่บ้านเป็นหัวหน้าปกครอง และมีกำนันเป็นผู้บังคับบัญชาสูงสุดในตำบล ตามพระราชบัญญัติลักษณะการปกครองท้องที่ พ.ศ. ๒๔๕๗ ส่วนการปกครองรูปแบบที่สอง คือ การปกครองส่วนท้องถิ่น มีนายกองค์การบริหารส่วนตำบล ทำหน้าที่บริหารงานราชการในเรื่องของการบริหารการพัฒนาตำบลหินโคน

###### ๑.๓ ที่ตั้งองค์การบริหารส่วนตำบลหินโคน

ตำบลหินโคน ตั้งอยู่ทางทิศตะวันออกของอำเภอจักราช จังหวัดนครราชสีมา โดยมีระยะทางห่างจากอำเภอจักราช ๙ กิโลเมตร มีอาณาเขต ดังนี้

ทิศเหนือ ติดต่อกับตำบลจักราช อำเภอจักราช จังหวัดนครราชสีมา

ทิศตะวันออก ติดต่อกับตำบลหลุ่งประดู่, ตำบลหินดาด อำเภอห้วยแถลง จังหวัดนครราชสีมา

ทิศใต้ ติดต่อกับตำบลหนองขาม อำเภอจักราช จังหวัดนครราชสีมา

ทิศตะวันตก ติดต่อกับตำบลจักราช อำเภอจักราช จังหวัดนครราชสีมา

###### ๑.๔ เนื้อที่

องค์การบริหารส่วนตำบลหินโคน มีเนื้อที่ทั้งหมด 62.88 ตารางกิโลเมตร หรือประมาณ 39,300

ไร่

### ๑.๕ ลักษณะภูมิประเทศโดยทั่วไป

ลักษณะภูมิประเทศของตำบลหินโคน ส่วนมากเป็นที่ราบสูง มีลักษณะเป็นพื้นที่ลาดเอียงจากทิศตะวันออกไปทางทิศตะวันตกเฉียงเหนือ ความสูงจากระดับน้ำทะเล ประมาณ ๑๖๘-๒๐๐ เมตร ดินเป็นดินร่วนซุยและดินดำตะกอน ดินมีความอุดมสมบูรณ์ต่ำ เหมาะสำหรับปลูกพืชไร่ มีลำน้ำคือลำฉนวนไหลผ่านหมู่บ้าน จำนวน 7 หมู่บ้าน เป็นระยะทาง ๑๑ กิโลเมตร มีหมู่บ้านจำนวน 11 หมู่บ้าน ดังนี้

หมู่ที่	ชื่อหมู่บ้าน	จำนวนครัวเรือน
๑	หินโคน	๒๘๒
๒	โนนเสมา	๒๖๙
๓	โนนเสมา	๑๑๕
๔	โนนมะนาว	๑๘๐
๕	สวนปอ	๑๔๓
๖	หัวละเลิง	๑๕๗
๗	บ้านหนองจระเข้หิน	๒๓๖
๘	บ้านโนนมัน	๑๐๕
๙	บ้านหนองตะครอง	๑๐๕
๑๐	บ้านหินโคนพัฒนา	๑๐๙
๑๑	บ้านโคกพลวง	๘๙

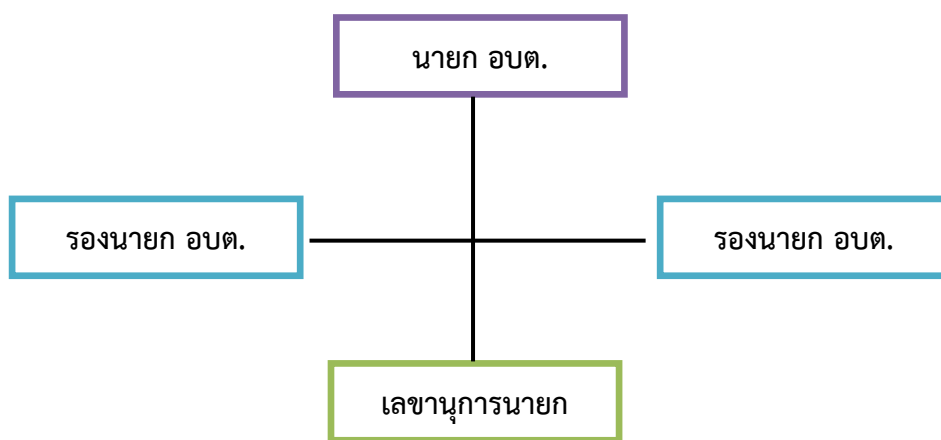


## ข้อมูลเกี่ยวกับศักยภาพขององค์การบริหารส่วนตำบลหินโคน

### คณะผู้บริหารองค์การบริหารส่วนตำบลหินโคน

๑. นายสุริยะ	เลี่ยนอย่าง	นายกองค์การบริหารส่วนตำบลหินโคน
๒. นายแวน	จำเริญลาภ	รองนายกองค์การบริหารส่วนตำบลหินโคน
๓. นายคำสิงห์	ทวยไธสง	รองนายกองค์การบริหารส่วนตำบลหินโคน
๔. นายธนพรรณ	ทวยไธสง	เลขานุการนายกองค์การบริหารส่วนตำบลหินโคน

### โครงสร้างคณะผู้บริหาร



### ข้อมูลด้านการศึกษาของคณะผู้บริหาร

คณะผู้บริหาร	ระดับการศึกษา
นายกองค์การบริหารส่วนตำบล	ปริญญาโท
รองนายกองค์การบริหารส่วนตำบล	มัธยมศึกษาตอนปลาย
รองนายกองค์การบริหารส่วนตำบล	ปริญญาตรี
เลขานุการนายกองค์การบริหารส่วนตำบล	ปริญญาตรี

สมาชิกสภาองค์การบริหารส่วนตำบลหินโคน		
๑. นายสมชาย พวงทองกลาง	สมาชิกสภา	อบต.หินโคนหมู่ที่ ๑
๒. นายจอง ย่อกลาง	สมาชิกสภา	อบต.หินโคนหมู่ที่ ๒ (รองประธานสภาฯ)
๓. นายสมบูรณ์ พรหนองแสน	สมาชิกสภา	อบต.หินโคนหมู่ที่ ๓
๔. นายจันทร์ กลั่นสาร	สมาชิกสภา	อบต.หินโคนหมู่ที่ ๔
๕. นายทองสุข ชำนาญไพร	สมาชิกสภา	อบต.หินโคนหมู่ที่ ๔
๖. นายบุญเที่ยง ม้วนสูงเนิน	สมาชิกสภา	อบต.หินโคนหมู่ที่ ๕
๗. นายบุญชู กุดรังนอก	สมาชิกสภา	อบต.หินโคน หมู่ที่ ๕
๘. นายนิพล อาทิตย์ตั้ง	สมาชิกสภา	อบต.หินโคน หมู่ที่ ๖ (ประธานสภาฯ)
๙. นายสาทิต หุ่งฤทธิ	สมาชิกสภา	อบต.หินโคน หมู่ที่ ๖
๑๐. นายอำนาจ เหลือชัย	สมาชิกสภา	อบต.หินโคน หมู่ที่ ๗
๑๑. นายวงเดือน บุลานาผาย	สมาชิกสภา	อบต.หินโคน หมู่ที่ ๗
๑๒. นายทองคำ สาระคาม	สมาชิกสภา	อบต.หินโคน หมู่ที่ ๘
๑๓. นายชาย ไสนอก	สมาชิกสภา	อบต.หินโคน หมู่ที่ ๘
๑๔. นายชาญชัย สาระคาม	สมาชิกสภา	อบต.หินโคน หมู่ที่ ๙
๑๕. นายจันทร์ มั่งทองกลาง	สมาชิกสภา	อบต.หินโคน หมู่ที่ ๑๐
๑๖. นายประเสริฐ ยนต์ทองกลาง	สมาชิกสภา	อบต.หินโคน หมู่ที่ ๑๐
๑๗. นายประเสริฐ เตยกระโทก	สมาชิกสภา	อบต.หินโคน หมู่ที่ ๑๑

โครงสร้างการแบ่งส่วนราชการ (จำนวน ๕ สำนัก/กอง)	
พนักงานส่วนท้องถิ่น	พนักงานจ้าง
<b>๑. สำนักงานปลัด</b>	
(๑) ปลัดองค์การบริหารส่วนตำบล	- พนักงานจ้างตามภารกิจ
(๒) หัวหน้าสำนักปลัด	(๑) ผู้ช่วยเจ้าพนักงานธุรการ
(๓) นักทรัพยากรบุคคล	(๒) ผู้ช่วยเจ้าพนักงานป้องกันฯ
(๔) นักวิเคราะห์นโยบายและแผน	- พนักงานจ้างทั่วไป
(๕) นิติกร	(๑) ยาม
(๖) เจ้าพนักงานธุรการ	- ลูกจ้างประจำ
(๗) เจ้าพนักงานงานป้องกันและบรรเทาสาธารณภัย	(๑) ภารโรง
<b>๒. กองคลัง</b>	
(๑) ผู้อำนวยการกองคลัง	- พนักงานจ้างตามภารกิจ
(๒) นักวิชาการคลัง	(๑) ผู้ช่วยเจ้าพนักงานธุรการ
(๓) นักวิชาการจัดเก็บรายได้	

(๕) นักวิชาการเงินและบัญชี	
(๕) เจ้าพนักงานการเงินและบัญชี	
<b>๓. กองช่าง</b>	
(๑) ผู้อำนวยการกองช่าง	
(๒) นายช่างโยธา	
(๓) เจ้าพนักงานธุรการ	

พนักงานส่วนท้องถิ่น		พนักงานจ้าง	
<b>๔. กองการศึกษา</b>			
(๑) ผู้อำนวยการกองการศึกษา		- พนักงานจ้างทั่วไป	
(๓) ครู จำนวน ๒ ตำแหน่ง		(๑) ผู้ดูแลเด็ก) จำนวน ๓ ตำแหน่ง	
<b>๕. กองสวัสดิการสังคม</b>			
(๑) ผู้อำนวยการกองสวัสดิการสังคม		- พนักงานจ้างตามภารกิจ	
(๒) เจ้าพนักงานพัฒนาชุมชน		(๑) ผู้ช่วยนักพัฒนาชุมชน	
<b>รวม</b>	<b>จำนวน ๒๐ คน</b>	<b>จำนวน ๙ คน</b>	

องค์การบริหารส่วนตำบลหินโคนแบ่งโครงสร้างการบริหารงานออกเป็น ๑ สำนัก กับอีก ๔ กอง ทั้งหมด ๕ ส่วนราชการ พนักงานส่วนท้องถิ่น จำนวน ๒๐ คน พนักงานจ้าง จำนวน ๙ คน รวมทั้งสิ้น ๒๙ คน โดยมีภารกิจการบริหารงานดังนี้

### ๑. สำนักปลัด

มีภาระหน้าที่เกี่ยวกับงานธุรการสารบรรณการจัดทำแผนพัฒนาตำบลการจัดทำร่างข้อบังคับการจัดทำทะเบียนคณะผู้บริหาร สมาชิก อบต. การดำเนินการตามนโยบายของรัฐบาล แผนพัฒนาเศรษฐกิจการให้คำปรึกษางานในหน้าที่และความรับผิดชอบการปกครอง บังคับบัญชา พนักงานส่วนตำบล และพนักงานจ้าง การบริหารงานบุคคลของ อบต. ทั้งหมด การดำเนินการ เกี่ยวกับการอนุญาตต่างๆ และปฏิบัติหน้าที่อื่นที่เกี่ยวข้อง แบ่งส่วนราชการภายในออกเป็น ๑๐ งาน คือ

#### ๑.๑ งานบริหารทั่วไป

- งานสารบรรณ
- งานอำนวยความสะดวกข้อมูลข่าวสาร
- งานบริหารงานบุคคล
- งานเลือกตั้ง
- งานวิชาการเกษตร
- งานกิจการสภา
- งานป้องกันและบรรเทาสาธารณภัย
- งานควบคุมและส่งเสริมการท่องเที่ยว
- งานอื่นที่ไม่อยู่ในความรับผิดชอบส่วนใด
- งานอื่นๆ ที่ได้รับมอบหมาย

#### ๑.๒ งานนโยบายและแผน

- งานนโยบายและแผนพัฒนา
- งานวิชาการ

- งานสารสนเทศและระบบคอมพิวเตอร์
- งานงบประมาณ
- งานข้อบัญญัติ อบต.
- งานอื่นๆ ที่ได้รับมอบหมาย

#### ๑.๓ งานกฎหมายและคดี

- งานกฎหมายและนิติกรรม
- งานการดำเนินการทางคดีและศาลปกครอง
- งานร้องเรียนร้องทุกข์และอุทธรณ์
- งานระเบียบการคลัง
- งานอื่นๆ ที่ได้รับมอบหมาย

#### ๑.๔ งานตรวจสอบภายใน

- งานตรวจสอบภายใน
- งานอื่นๆ ที่ได้รับมอบหมาย

แผนการสาธารณสุขและข้อบังคับตำบลการวาง แผนการสาธารณสุขและการประมวผลและวิเคราะห์ข้อมูลทางสถิติ ที่เกี่ยวข้องกับสาธารณสุขงานเฝ้าการระวังโรคการเผยแพร่ฝึกอบรมการให้สุศึกษาการ จัดทำงบประมาณตามแผนงานสาธารณสุขงานด้านสิ่งแวดล้อม ให้บริการสาธารณสุข การควบคุมการฆ่าสัตว์ จำหน่ายเนื้อสัตว์ และปฏิบัติหน้าที่อื่นที่เกี่ยวข้อง คือ

#### ๑.๕ งานอนามัยและสิ่งแวดล้อม

- งานสุขาภิบาลทั่วไป
- งานสุขาภิบาลโรงงาน
- งานสุขาภิบาลอาหารและสถานประกอบการ
- งานอาชีวอนามัย
- งานอื่นๆ ที่ได้รับมอบหมาย

#### ๑.๖ งานส่งเสริมสุขภาพและสาธารณสุข

- งานอนามัยชุมชน
- งานสาธารณสุขมูลฐาน
- งานควบคุมมาตรฐานอาหารและน้ำ
- งานป้องกันยาเสพติด
- งานอื่นๆ ที่ได้รับมอบหมาย

#### ๑.๗ งานรักษาความสะอาด

- งานควบคุมสิ่งปฏิกูล
- งานรักษาความสะอาดและขนถ่ายสิ่งปฏิกูล
- งานกำจัดมูลฝอยและน้ำเสีย
- งานอื่นๆ ที่ได้รับมอบหมาย

#### ๑.๘ งานควบคุมและจัดการคุณภาพสิ่งแวดล้อม

- งานส่งเสริมและเผยแพร่

- งานควบคุมมลพิษ
- งานศึกษาและวิเคราะห์ผลกระทบต่อสิ่งแวดล้อม
- งานติดตามตรวจสอบ
- งานอื่นๆ ที่ได้รับมอบหมาย

#### ๑.๙ งานควบคุมโรค

- งานการเฝ้าระวัง
- งานระบาดวิทยา
- งานโรคติดต่อและสัตว์นำโรค
- งานโรคเอดส์
- งานอื่นๆ ที่ได้รับมอบหมาย

#### ๑.๑๐ งานบริการสาธารณสุข

- งานรักษาและพยาบาล
- งานชั้นสูตรสาธารณสุข
- งานสัตว์แพทย์และกิจการโรงฆ่าสัตว์
- งานอื่นๆ ที่ได้รับมอบหมาย

### ๒. กองคลัง

มีภาระหน้าที่เกี่ยวกับการจัดทำบัญชีและทะเบียนรับ-จ่ายเงินทุกประเภทงานเกี่ยวกับการเงินการเบิกจ่ายเงินการเก็บรักษาเงิน การนำส่งเงิน การฝากเงิน การตรวจเงิน อบต. รวบรวมสถิติเงินได้ ประเภทต่างๆ การเปิดตัดปีการขยายเวลาเบิกจ่ายงบประมาณการหักภาษีและนำส่งเงินคงเหลือประจำวันการรับ และจ่ายขาดเงินสะสมของ อบต. การยืมเงินทดรองราชการ การจัดหาผลประโยชน์จากสิ่งก่อสร้างและทรัพย์สินของอบต. ตรวจสอบงานของจังหวัดและสำนักงานตรวจเงินแผ่นดินการเร่งรัดใบสำคัญและเงินยืมค้างชำระ การจัดเก็บ ภาษี การประเมินภาษี การเร่งรัดจัดเก็บรายได้ การพัฒนารายได้ การออกใบอนุญาตและค่าธรรมเนียมต่างๆ และปฏิบัติหน้าที่อื่นที่เกี่ยวข้อง แบ่งส่วนราชการภายในออกเป็น ๔ งาน คือ

#### ๒.๑ งานการเงิน

- งานรับเงิน – เบิกจ่ายเงิน
- งานจัดทำฎีกาเบิกจ่ายเงิน
- งานเก็บรักษาเงิน
- งานอื่นๆ ที่ได้รับมอบหมาย

#### ๒.๒ งานบัญชี

- งานการบัญชี
- งานทะเบียนคุมการเบิกจ่าย
- งานการเงินและงบทดลอง
- งานงบแสดงฐานะทางการเงิน
- งานอื่นๆ ที่ได้รับมอบหมาย

#### ๒.๓ งานพัฒนาและจัดเก็บรายได้

- งานภาษีอากร ค่าธรรมเนียมและค่าเช่า



- งานพัฒนารายได้
- งานควบคุมกิจการค้าและค่าปรับ
- งานทะเบียนควบคุมและเร่งรัดรายได้
- งานอื่นๆ ที่ได้รับมอบหมาย

#### **๒.๔ งานทะเบียนทรัพย์สินและพัสดุ**

- งานทะเบียนทรัพย์สินและแผนที่ภาษี
- งานพัสดุ
- งานทะเบียนเบิกจ่ายวัสดุครุภัณฑ์และยานพาหนะ
- งานอื่นๆ ที่ได้รับมอบหมาย

### **๓. กองช่าง**

มีภาระหน้าที่เกี่ยวกับการสำรวจออกแบบและจัดทำโครงการ ใช้จ่ายเงินของ อบต. การอนุมัติ เพื่อดำเนินการตามโครงการที่ตั้งจ่ายจากเงินรายได้ของ อบต. งานบำรุงซ่อม และจัดทำทะเบียน สิ่งก่อสร้าง ที่ อยู่ในความรับผิดชอบของ อบต. การให้คำแนะนำปรึกษา เกี่ยวกับการจัดทำโครงการ และการออกแบบ ก่อสร้าง แก่อบต. และหน่วยงานอื่นที่เกี่ยวข้อง งานควบคุมอาคาร การดูแล ควบคุม ปรึกษา ซ่อมแซม วัสดุครุภัณฑ์ และ ปฏิบัติหน้าที่อื่นที่เกี่ยวข้อง แบ่งส่วนราชการภายในออกเป็น ๔ งาน คือ

#### **๓.๑ งานก่อสร้าง**

- งานก่อสร้างและบูรณะถนน
- งานก่อสร้างและบูรณะสภาพและโครงการพิเศษ
- งานระบบข้อมูลและแผนที่เส้นทางคมนาคม
- งานบำรุงรักษาเครื่องจักรและยานพาหนะ
- งานอื่นๆ ที่ได้รับมอบหมาย

#### **๓.๒ งานออกแบบและควบคุมอาคาร**

- งานสถาปัตยกรรมและมัณฑนศิลป์
- งานวิศวกรรม
- งานประเมินราคา
- งานควบคุมการก่อสร้างอาคาร
- งานบริการข้อมูลและหลักเกณฑ์
- งานออกแบบ
- งานอื่นๆ ที่ได้รับมอบหมาย

#### **๓.๓ งานประสานสาธารณูปโภค**

- งานประสานสาธารณูปโภคและกิจการประปา
- งานขนส่งและวิศวกรรมจราจร
- งานระบายน้ำ
- งานจัดตกแต่งสถานที่
- งานอื่นๆ ที่ได้รับมอบหมาย

#### **๓.๔ งานผังเมือง**

- งานสำรวจและแผนที่

- งานวางผังพัฒนาเมือง
- งานควบคุมทางผังเมือง
- งานจัดรูปที่ดินและฟื้นฟูเมือง
- งานอื่นๆ ที่ได้รับมอบหมาย

#### ๔. กองการศึกษา ศาสนา และวัฒนธรรม

มีภาระหน้าที่เกี่ยวกับ การปฏิบัติงานทางการศึกษาเกี่ยวกับการวิเคราะห์วิจัยและพัฒนาหลักสูตร การแนะแนว การวัดผลประเมินผลการพัฒนาตำราเรียน การวางแผนการศึกษาของมาตรฐานสถานศึกษา การจัดการส่งเสริมการศึกษา การใช้เทคโนโลยีทางการศึกษา การเสนอแนะเกี่ยวกับการศึกษา ส่งเสริมการวิจัยการวางแผนโครงการสำรวจเก็บรวบรวมข้อมูลสถิติการศึกษาเพื่อนำไปประกอบ การพิจารณา กำหนดนโยบาย แผนงาน และแนวทางการปฏิบัติ ในการจัดการศึกษา การเผยแพร่การศึกษา และปฏิบัติหน้าที่อื่นที่เกี่ยวข้อง แบ่งส่วนราชการภายในออกเป็น ๓ งาน คือ

##### ๔.๑ งานบริหารงานการศึกษา

- งานบริหารวิชาการ
- งานนิเทศการศึกษา
- งานเทคโนโลยีทางการศึกษา
- งานลูกเสือและยุวกาชาด
- งานอื่นๆ ที่ได้รับมอบหมาย

##### ๔.๒ งานส่งเสริมการศึกษา ศาสนา และวัฒนธรรม

- งานห้องสมุด พิพิธภัณฑ์ และเครือข่ายทางการศึกษา
- งานกิจการศาสนา
- งานส่งเสริมประเพณี ศิลปะและวัฒนธรรม
- งานกิจการเด็กและเยาวชน
- งานกีฬาและนันทนาการ
- งานอื่นๆ ที่ได้รับมอบหมาย

##### ๔.๓ งานฝ่ายกิจการโรงเรียน

- งานจัดการศึกษา
- งานพลศึกษา
- งานทดสอบประเมินผลและตรวจวัดผลการเรียน
- งานบริการและบำรุงสถานศึกษา
- งานศูนย์พัฒนาเด็กเล็ก
- งานอื่นๆ ที่ได้รับมอบหมาย

#### ๕. กองสวัสดิการสังคม

มีภาระหน้าที่เกี่ยวกับงานสวัสดิการสังคม ซึ่งมีลักษณะงานที่ปฏิบัติเกี่ยวกับการสังคมสงเคราะห์ การส่งเสริมสวัสดิภาพเด็กและเยาวชนผู้สูงอายุ ผู้พิการ การพัฒนาชุมชน การจัดระเบียบชุมชนหนาแน่น และชุมชนแออัด การส่งเสริมกีฬา การจัดให้มีและ สนับสนุนกิจกรรมศูนย์เยาวชน การส่งเสริมงานประเพณีท้องถิ่น

และกิจกรรมทางศาสนา งานห้องสมุด และ งานสวนสาธารณะ การให้คำปรึกษาแนะนำหรือตรวจสอบเกี่ยวกับงานสวัสดิการสังคม และปฏิบัติหน้าที่อื่นที่เกี่ยวข้อง มีทั้งหมด ๓ งาน ดังนี้

**๕.๑ งานสังคมสงเคราะห์**

- งานสังคมสงเคราะห์
- งานสงเคราะห์เด็ก สตรี คนชรา และผู้ด้อยโอกาส
- งานอื่นๆ ที่ได้รับมอบหมาย

**๕.๒ งานสวัสดิการและพัฒนาชุมชน**

- งานสวัสดิการและพัฒนาชุมชน
- งานสวัสดิภาพเด็กและเยาวชน
- งานอื่นๆ ที่ได้รับมอบหมาย

**๕.๓ งานส่งเสริมอาชีพและพัฒนาสตรี**

- งานส่งเสริมอาชีพ
- งานพัฒนาสตรี
- งานอื่นๆ ที่ได้รับมอบหมาย

จำนวนพนักงานส่วนตำบลตามแผนอัตรากำลัง ๓ ปี (พ.ศ. ๒๕๖๑ - ๒๕๖๓) ได้กำหนดอัตรากำลังไว้พร้อมนี้  
อัตรา แยกเป็น ดังนี้ (ข้อมูล ณ วันที่ ๒๙ พฤษภาคม ๖๒)

**๘.๒ การวิเคราะห์การกำหนดตำแหน่ง**

องค์การบริหารส่วนตำบลหินโคน วิเคราะห์การกำหนดตำแหน่ง จากภารกิจที่จะดำเนินการในแต่ละส่วนราชการในอนาคต ๓ ปี ซึ่งเป็นตัวสะท้อนให้เห็นว่าปริมาณงานในแต่ละส่วนราชการมีเท่าใด เพื่อนำมาวิเคราะห์ว่าจะใช้ตำแหน่งใด จำนวนเท่าใด ในส่วนราชการใด ในระยะเวลา ๓ ปี ข้างหน้า จึงจะเหมาะสมกับภารกิจและปริมาณงาน และเพื่อให้คุ้มค่าต่อการใช้จ่ายงบประมาณ ขององค์กรปกครองส่วนท้องถิ่น และเพื่อให้การบริหารงานขององค์กรปกครองส่วนท้องถิ่นเป็นไปอย่างมีประสิทธิภาพ ประสิทธิผล โดยนำผลการวิเคราะห์ตำแหน่งมากรอกข้อมูลลงในกรอบอัตรากำลัง ๓ ปี ดังนี้

องค์การบริหารส่วนตำบลหินโคน มีปลัดองค์การบริหารส่วนตำบล (นักบริหารงานท้องถิ่นระดับกลาง) และมีรองปลัดองค์การบริหารส่วนตำบล (นักบริหารงานท้องถิ่น ระดับต้น) เป็นผู้บริหารสูงสุด แบ่งส่วนราชการเป็น ๕ ส่วน

**สำนักปลัดองค์การบริหารส่วนตำบล ประกอบด้วย**

- หัวหน้าสำนักปลัด(นักบริหารงานทั่วไป)	จำนวน	๑	อัตรา
- นักวิเคราะห์นโยบายและแผน	จำนวน	๑	อัตรา
- นิติกร	จำนวน	๑	อัตรา
- นักทรัพยากรบุคคล	จำนวน	๑	อัตรา
- เจ้าพนักงานธุรการ	จำนวน	๑	อัตรา
- เจ้าพนักงานป้องกันและบรรเทาสาธารณภัย	จำนวน	๑	อัตรา
<b>ลูกจ้างประจำ</b>			
- ภารโรง	จำนวน	๑	อัตรา
<b>พนักงานจ้าง</b>			
- ผู้ช่วยเจ้าพนักงานธุรการ	จำนวน	๑	อัตรา

- พนักงานขับรถยนต์	จำนวน	๑	อัตรา	
- พนักงานขับรถ	จำนวน	๑	อัตรา	
- ยาม	จำนวน	๑	อัตรา	
- คนงานทั่วไป	จำนวน	๒	อัตรา	
	<b>รวม</b>	<b>จำนวน</b>	<b>๑๓</b>	<b>อัตรา</b>

**(๒) กองคลัง ประกอบด้วย**

- ผู้อำนวยการกองคลัง(นักบริหารงานการคลัง)	จำนวน	๑	อัตรา	
- นักวิชาการเงินและบัญชี	จำนวน	๑	อัตรา	
- นักวิชาการจัดเก็บรายได้	จำนวน	๑	อัตรา	
- นักวิชาการคลัง	จำนวน	๑	อัตรา	
- เจ้าพนักงานการเงินและบัญชี	จำนวน	๑	อัตรา	
- เจ้าพนักงานพัสดุ	จำนวน	๑	อัตรา	(ว่าง)
<u>พนักงานจ้าง</u>				
- ผู้ช่วยเจ้าพนักงานธุรการ	จำนวน	๑	อัตรา	
	<b>รวม</b>	<b>จำนวน</b>	<b>๗</b>	<b>อัตรา</b>

**(๓) กองช่าง ประกอบด้วย**

- ผู้อำนวยการกองช่าง(นักบริหารงานช่าง)	จำนวน	๑	อัตรา	
- เจ้าพนักงานธุรการ	จำนวน	๑	อัตรา	
- นายช่างโยธา	จำนวน	๑	อัตรา	
- นายช่างโยธา	จำนวน	๑	อัตรา	(ว่าง)
	<b>รวม</b>	<b>จำนวน</b>	<b>๔</b>	<b>อัตรา</b>

**(๔) กองการศึกษา ศาสนา และวัฒนธรรม ประกอบด้วย**

- ผู้อำนวยการกองการศึกษา(นักบริหารงานการศึกษา)	จำนวน	๑	อัตรา	
- นักวิชาการศึกษา	จำนวน	๑	อัตรา (กำหนดเพิ่ม)	
- ครู	จำนวน	๒	อัตรา	
<u>พนักงานจ้าง</u>				
- ผู้ดูแลเด็ก	จำนวน	๓	อัตรา	
- คนงานทั่วไป	จำนวน	๑	อัตรา	
	<b>รวม</b>	<b>จำนวน</b>	<b>๘</b>	<b>อัตรา</b>

**(๕) กองสวัสดิการสังคม ประกอบด้วย**

- ผู้อำนวยการกองสวัสดิการสังคม(นักบริหารงานสวัสดิการสังคม)	จำนวน	๑	อัตรา	
- เจ้าพนักงานพัฒนาชุมชน	จำนวน	๑	อัตรา	
<u>พนักงานจ้าง</u>				
- ผู้ช่วยนักพัฒนาชุมชน	จำนวน	๑	อัตรา	





<b>กองช่าง</b>								
ผู้อำนวยการกองช่าง(นักบริหารงานช่าง ต้น)	๑	๑	๑	๑	-	-	-	
เจ้าพนักงานธุรการ ชำนาญงาน	๑	๑	๑	๑	-	-	-	
นายช่างโยธา ปฏิบัติงาน	๑	๑	๑	๑	-	-	-	
นายช่างโยธา ปฏิบัติงาน/ชำนาญงาน	๑	๑	๑	๑	-	-	-	ว่าง
<b>กองการศึกษา ศาสนา และวัฒนธรรม</b>								
ผู้อำนวยการกองการศึกษาฯ (นักบริหารงานการศึกษา ต้น)	๑	๑	๑	๑	-	-	-	
นักวิชาการศึกษา ปก./ชก.	-	๑	๑	๑	+๑	-	-	(ว่าง)
ครู ค.ศ.๑	๑	๑	๑	๑	-	-	-	(เงินอุดหนุน)
ครู ค.ศ.๑	๑	๑	๑	๑	-	-	-	(เงินอุดหนุน)
<u>พนักงานจ้าง</u>								
ผู้ดูแลเด็ก	๑	๑	๑	๑	-	-	-	(เงินอุดหนุน)
ผู้ดูแลเด็ก	๑	๑	๑	๑	-	-	-	
ผู้ดูแลเด็ก	๑	๑	๑	๑	-	-	-	
คนงานทั่วไป	๑	๑	๑	๑	-	-	-	
<b>กองสวัสดิการสังคม</b>								
ผู้อำนวยการกองสวัสดิการสังคม (นักบริหารงานสวัสดิการสังคม ต้น)	๑	๑	๑	๑	-	-	-	
เจ้าพนักงานพัฒนาชุมชน ปฏิบัติงาน	๑	๑	๑	๑	-	-	-	
<u>พนักงานจ้าง</u>								
ผู้ช่วยนักพัฒนาชุมชน	๑	๑	๑	๑	-	-	-	
<b>หน่วยตรวจสอบภายใน</b>								
นักวิชาการตรวจสอบภายในปฏิบัติการ/ชำนาญการ	๑	๑	๑	๑	-	-	-	ว่าง
<b>รวมทั้งสิ้น</b>	๓๗	๓๘	๓๘	๓๘	+๑	-	-	

ด้านการคลังท้องถิ่น

คำแถลงงบประมาณ  
ประกอบงบประมาณรายจ่ายประจำปีงบประมาณ พ.ศ. 2562

ท่านประธานสภาฯ และสมาชิกสภาองค์การบริหารส่วนตำบลอินทนิล

บัดนี้ถึงเวลาที่จะผู้บริหารขององค์การบริหารส่วนตำบลอินทนิล จะได้เสนอร่างข้อบัญญัติ งบประมาณรายจ่ายประจำปีต่อสภา  
องค์การบริหารส่วนตำบลอินทนิลอีกครั้งหนึ่ง ฉะนั้น ในโอกาสนี้ คณะผู้บริหารองค์การบริหารส่วนตำบลอินทนิลจึงขอชี้แจงให้ท่านประธานและ  
สมาชิกทุกท่านได้ทราบถึงสถานะการคลังตลอดจนหลักการและแนวนโยบายการดำเนินการ ในปีงบประมาณ พ.ศ. 2562 ดังต่อไปนี้

1. สถานะการคลัง

1.1 งบประมาณรายจ่ายทั่วไป

ในปีงบประมาณ พ.ศ.2561 ณ วันที่ 2 สิงหาคม พ.ศ.2561 องค์การปกครองส่วนท้องถิ่นมีสถานะการเงิน ดังนี้

1.1.1 เงินฝากธนาคาร จำนวน 45,137,349.23 บาท

1.1.2 เงินสะสม จำนวน 19,882,769.28 บาท

1.1.3 เงินทุนสำรองเงินสะสม จำนวน 13,381,963.42 บาท

1.1.4 รายการที่ได้กินเงินไว้แบบก่อนผูกพันและยังไม่ได้เบิกจ่าย จำนวน 0 โครงการ รวม 0.00 บาท

1.1.5 รายการที่ได้กินเงินไว้โดยยังไม่ได้ก่อหนี้ผูกพัน จำนวน 0 โครงการ รวม 0.00 บาท

1.2 เงินกู้ยืม จำนวน 0.00 บาท

2. การบริหารงบประมาณ ในปีงบประมาณ 2561 ณ วันที่ 2 สิงหาคม พ.ศ.2561

(1) รายรับจริง จำนวน 35,140,989.34 บาท ประกอบด้วย

หมวดภาษีอากร	จำนวน	1,467,262.45 บาท
หมวดค่าธรรมเนียม ค่าปรับ และใบอนุญาต	จำนวน	47,690.80 บาท
หมวดรายได้จากทรัพย์สิน	จำนวน	187,226.00 บาท
หมวดรายได้จากสาธารณูปโภคและการพาณิชย์	จำนวน	179,674.00 บาท
หมวดรายได้เบ็ดเตล็ด	จำนวน	4,440.00 บาท
หมวดรายได้จากทุน	จำนวน	0.00 บาท
หมวดภาษีจัดสรร	จำนวน	15,386,344.09 บาท
หมวดเงินอุดหนุนทั่วไป	จำนวน	17,868,352.00 บาท

(2) เงินอุดหนุนที่รัฐบาลให้โดยระบุวัตถุประสงค์ จำนวน 0.00 บาท

(3) รายจ่ายจริง จำนวน 23,586,222.95 บาท ประกอบด้วย

งบกลาง	จำนวน	8,225,398.00 บาท
งบกลาง	จำนวน	8,710,726.00 บาท
งบดำเนินงาน	จำนวน	3,065,398.95 บาท
งบลงทุน	จำนวน	1,330,700.00 บาท
งบรายจ่ายอื่น	จำนวน	0.00 บาท
งบเงินอุดหนุน	จำนวน	2,254,000.00 บาท

(4) รายจ่ายที่จ่ายจากเงินอุดหนุนที่รัฐบาลให้โดยระบุวัตถุประสงค์ จำนวน 0.00 บาท

(5) รายจ่ายที่จ่ายจากเงินสะสม จำนวน 0.00 บาท

(6) รายจ่ายที่จ่ายจากเงินทุนสำรองเงินสะสม จำนวน 0.00 บาท

(7) รายจ่ายที่จ่ายจากเงินกู้ จำนวน 0.00 บาท

บทบาท/การมีส่วนร่วมของประชาชนในกิจการทางการเมืองและการบริหาร



ประชาชนในเขตองค์การบริหารส่วนตำบลหินโคน มีส่วนร่วมในการบริหารงานขององค์การบริหารส่วนตำบล ประชาชนในเขตองค์การบริหารส่วนตำบลยังมีส่วนร่วมในการบริหารงาน การช่วยเหลืองานขององค์การบริหารส่วนตำบล เสนอแนะในกิจกรรมขององค์การบริหารส่วนตำบลในการดำเนินงานต่างๆ เช่น การประชุมจัดทำแผนพัฒนาตำบล , ประชุมประชาคมแก้ไขปัญหาความยากจน , ประชุมการจัดอบรม กระบวนการชุมชนเข้มแข็ง การรณรงค์ต่อต้านยาเสพติด ฯลฯ

**๑.๒ ลักษณะภูมิประเทศ** สภาพพื้นที่ทั่วไปขององค์การบริหารส่วนตำบลหินโคนมีสภาพทั่วไปของพื้นที่เป็นที่ราบสูง มีลักษณะเป็นพื้นที่ลาดเอียง จากทิศตะวันออกไปทางทิศตะวันตกเฉียงเหนือ ความสูงจากระดับน้ำทะเล ๑๖๘-๒๐๐ เมตร มีน้ำคือลำหมวกไหลผ่านจำนวน ๘ หมู่บ้าน เป็นระยะทาง ๑๑ กิโลเมตร

**๑.๓ ลักษณะภูมิอากาศ** สภาพอากาศทั่วไปของเขตพื้นที่ตำบลหินโคนมีความคล้ายคลึงภูมิอากาศตะวันออกเฉียงเหนือตอนล่างโดยทั่วไปจำแนกได้ดังนี้

**ฤดูร้อน** เริ่มต้นระหว่างเดือนกุมภาพันธ์ - เมษายน อากาศร้อนจัดและแล้งจัดติดต่อกันเป็นระยะเวลานานความชื้นในอากาศมีน้อย และมีพายุฤดูร้อนเป็นบางช่วงที่มีคลื่นความร้อนปกคลุม อุณหภูมิสูงสุดประมาณ ๓๕ - ๔๐ องศาเซลเซียส

**ฤดูฝน** เริ่มต้นระหว่างเดือนพฤษภาคม - ตุลาคม อากาศร้อนและมีพายุลมฝนฟ้าคะนองลมแรงกว่าปีที่แล้วและมีภาวะฝนทิ้งช่วงในบางช่วง ปริมาณน้ำฝนเกณฑ์เฉลี่ย ๕๐๑ มิลลิเมตร ต่อปี

**ฤดูหนาว** เริ่มต้นระหว่างเดือนพฤศจิกายน - มกราคม อุณหภูมิต่ำสุดประมาณ ๑๕ องศาเซลเซียส

**๑.๔ ลักษณะของดิน** ดินเป็นดินร่วนซุยและดินดำตะกอน ดินมีความอุดมสมบูรณ์ต่ำ เหมาะสำหรับปลูกพืชไร่

**๑.๕ ลักษณะของแหล่งน้ำ** มีแหล่งน้ำที่ใช้สำหรับ อุปโภค - บริโภค เป็นแหล่งน้ำที่เกิดขึ้นตามธรรมชาติและองค์การบริหารส่วนตำบลหินโคนได้ดำเนินการขุดลอกแหล่งน้ำและก่อสร้างฝายกั้นน้ำเพื่อเพียงพอกับการอุปโภคและบริโภคของประชาชน ดังนี้

ลำห้วย	๒	แห่ง	สระน้ำ	๓๐	แห่ง
หนองน้ำ	๓	แห่ง	บ่อน้ำตื้น	-	แห่ง
ลำคลอง	-	แห่ง	บ่อบาดาล	๑	แห่ง
บึง	-	แห่ง	อ่างเก็บน้ำ	๑	แห่ง
แม่น้ำ	-	แห่ง	ฝาย	๖	แห่ง
อื่นๆ (ระบุ)	-	แห่ง	เหมือง	-	แห่ง

**๑.๖ ลักษณะของไม้/ป่าไม้** ในเขตองค์การบริหารส่วนตำบลหินโคนมีทรัพยากรป่าไม้(ป่าโคกรัก) และมีต้นไม้ที่ชาวบ้านปลูกลักษณะของไม้เป็นไม้ยืนต้น ผลัดใบ และทางราชการปลูกในวันสำคัญของชาติ

## ๒.๑ เขตการปกครอง องค์การบริหารส่วนตำบลหินโคน ประกอบด้วยหมู่บ้าน ๑๑ หมู่บ้าน ดังนี้

หมู่ที่ ๑	บ้านหินโคน	ผู้ปกครอง นายหาญณรงค์ คุณสาร	ผู้ใหญ่บ้าน
หมู่ที่ ๒	บ้านโนนเสมา	ผู้ปกครอง นายทิวา ปุลาสะเก	ผู้ใหญ่บ้าน
หมู่ที่ ๓	บ้านโนนเสมา	ผู้ปกครอง นายสนั่น พรหมพิลา	ผู้ใหญ่บ้าน
หมู่ที่ ๔	บ้านโนนมะนาว	ผู้ปกครอง นายสมหมาย มนทองกลาง	ผู้ใหญ่บ้าน
หมู่ที่ ๕	บ้านสวนปอ	ผู้ปกครอง นายบุญสวย แพนไธสง	ผู้ใหญ่บ้าน
หมู่ที่ ๖	บ้านหัวละเลิง	ผู้ปกครอง นางสาวประภาภรณ์ จำเริญลาภ	ผู้ใหญ่บ้าน
หมู่ที่ ๗	บ้านหนองจระเข้หิน	ผู้ปกครอง นายเกริกฤทธิ์ เจียนรัมย์	ผู้ใหญ่บ้าน
หมู่ที่ ๘	บ้านโนนมัน	ผู้ปกครอง นายไพศาล ทิศกระโทก	ผู้ใหญ่บ้าน
หมู่ที่ ๙	บ้านหนองตระครอง	ผู้ปกครอง นายสำราญ จอมพุดซา	กำนัน
หมู่ที่ ๑๐	บ้านหินโคนพัฒนา	ผู้ปกครอง นางบุญมา ควบพิมาย	ผู้ใหญ่บ้าน
หมู่ที่ ๑๑	บ้านโคกพลวง	ผู้ปกครอง นายชาติรี เพชรนอก	ผู้ใหญ่บ้าน

## ๒.๒ การเลือกตั้ง

องค์การบริหารส่วนตำบลหินโคน มีทั้งหมด ๑๑ หมู่บ้าน ประชาชนให้ความร่วมมือด้านการเลือกตั้งเป็นอย่างดี เช่น การเลือกตั้งสมาชิกสภาองค์การบริหารส่วนตำบล ในปี พ.ศ. ๒๕๕๕ ประชาชนมาใช้สิทธิเลือกตั้ง จำนวนผู้มาใช้สิทธิเลือกตั้งนายกองค์การบริหารส่วนตำบล ๓,๗๗๒ คน จากผู้มีสิทธิเลือกตั้งทั้งสิ้น ๔,๘๓๐ คน คิดเป็นร้อยละ ๗๘.๐๙ จำนวนผู้มาใช้สิทธิเลือกตั้งสมาชิกสภาองค์การบริหารส่วนตำบล ๓,๗๗๒ คน จากผู้มีสิทธิเลือกตั้งทั้งสิ้น ๔,๘๓๐ คน คิดเป็นร้อยละ ๗๘.๐๙ ปัญหาคือการแข่งขันทางการเมืองค่อนข้างสูง มีจุดที่น่าสังเกตคือ มีการย้ายเข้าย้ายออกช่วงที่จะมีการเลือกตั้ง ไม่ว่าจะเป็นการเลือกผู้ใหญ่บ้าน สมาชิกสภา นายกองค์การบริหารส่วนตำบล โดยเฉพาะ การคัดเลือกผู้ใหญ่บ้าน การแก้ไขปัญหาขององค์การบริหารส่วนตำบล คือ ขอความร่วมมือ ผู้นำ เจ้าหน้าที่ที่มีหน้าที่รับผิดชอบให้ระมัดระวัง สอดส่องพฤติกรรมและให้รายงาน อำนวยความสะดวก การรณรงค์ ประชาสัมพันธ์ ให้ข้อมูลที่ถูกต้อง เกี่ยวกับข้อกำหนดของการเลือกตั้งที่กระทำได้ และทำไม่ได้ให้ประชาชนได้รับทราบ ปัญหาต่างๆ ที่เกิดขึ้นขององค์การบริหารส่วนตำบลก็ได้พยายามแก้ไข โดยเรื่องจากการประชุมประชาคมท้องถิ่นทุกหมู่บ้านในเขตองค์การบริหารส่วนตำบลในการจัดทำแผนพัฒนาท้องถิ่น

### จำนวนผู้มีสิทธิเลือกตั้ง (ข้อมูลเมื่อวันที่ ๓๐ กันยายน พ.ศ. ๒๕๕๕)

- จำนวนผู้มีสิทธิเลือกตั้งนายกองค์การบริหารส่วนตำบล ๔,๘๓๐ คน
- จำนวนผู้มีสิทธิเลือกตั้งสมาชิกสภาองค์การบริหารส่วนตำบล ๔,๘๓๐ คน

### จำนวนผู้มาใช้สิทธิเลือกตั้ง ครั้งล่าสุด (พ.ศ. ๒๕๕๕)

- จำนวนผู้มาใช้สิทธิเลือกตั้งองค์การบริหารส่วนตำบล ๓,๗๗๒ คน จากผู้มีสิทธิเลือกตั้งทั้งสิ้น ๔,๘๓๐ คน คิดเป็นร้อยละ ๗๘.๐๙
- จำนวนผู้มาใช้สิทธิเลือกตั้งสมาชิกสภาองค์การบริหารส่วนตำบล ๓,๗๗๒ คน จากผู้มีสิทธิเลือกตั้งทั้งสิ้น ๔,๘๓๐ คน คิดเป็นร้อยละ ๗๘.๐๙

๓.๑ ข้อมูลเกี่ยวกับจำนวนประชากร

จำนวน ๖ หมู่บ้าน (ปี พ.ศ. ๒๕๖๒)				
หมู่ที่	ชื่อหมู่บ้าน	จำนวนครัวเรือน	หญิง (คน)	ชาย (คน)
๑	หินโคน	๙๒๙	๔๕๗	๔๗๒
๒	โนนเสมา	๒๖๙	๕๕๒	๕๖๗
๓	โนนเสมา	๑๑๕	๒๒๘	๒๔๒
๔	โนนมะนาว	๑๘๐	๓๖๗	๓๓๖
๕	สวนปอ	๑๔๓	๒๓๖	๒๓๙
๖	หัวละเลิง	๑๕๗	๓๓๑	๓๒๗
๗	หนองจระเข้หิน	๒๓๖	๓๙๙	๔๑๖
๘	โนนมัน	๑๐๕	๑๘๗	๑๙๔
๙	หนองตะครอง	๑๐๕	๑๘๐	๑๗๗
๑๐	หินโคนพัฒนา	๑๐๙	๒๔๐	๒๕๐
๑๑	โคกพลวง	๘๙	๑๔๐	๑๖๓
รวมทั้งสิ้น		๑,๗๙๐	๓,๓๑๗	๓,๓๑๗

หมายเหตุ : ข้อมูลจากสำนักทะเบียนอำเภอจักราช ณ เดือน พฤษภาคม พ.ศ. ๒๕๖๒

ที่	หมู่บ้าน	จำนวนประชากรขององค์การบริหารส่วนตำบลหินโคน (เปรียบเทียบย้อนหลัง ๔ ปี)											
		พ.ศ. ๒๕๕๗		พ.ศ. ๒๕๕๘		พ.ศ. ๒๕๕๙		พ.ศ. ๒๕๖๐		พ.ศ. ๒๕๖๑		พ.ศ. ๒๕๖๒	
		ชาย	หญิง	ชาย	หญิง	ชาย	หญิง	ชาย	หญิง	ชาย	หญิง	ชาย	หญิง
๑	หินโคน	๔๗๘	๔๕๖	๔๗๗	๔๕๖	๔๗๒	๔๕๗	๔๗๒	๔๕๕	๔๗๒	๔๕๗	๔๗๒	๔๕๗
๒	โนนเสมา	๕๘๐	๕๖๑	๕๘๐	๕๖๑	๕๖๗	๕๕๒	๕๖๗	๕๕๒	๕๖๗	๕๕๒	๕๖๗	๕๕๒
๓	โนนเสมา	๒๒๙	๒๑๗	๒๒๙	๒๑๗	๒๔๐	๒๓๐	๒๔๐	๒๓๐	๒๔๒	๒๒๘	๒๔๒	๒๒๘
๔	โนนมะนาว	๓๓๕	๓๗๒	๓๓๕	๓๗๒	๓๓๖	๓๖๗	๓๓๖	๓๖๗	๓๓๖	๓๖๗	๓๓๖	๓๖๗
๕	สวนปอ	๒๓๔	๒๓๐	๒๓๔	๒๓๐	๒๓๙	๒๓๖	๒๓๙	๒๓๖	๒๓๙	๒๓๖	๒๓๙	๒๓๖
๖	หัวละเลิง	๓๑๘	๓๒๔	๓๑๘	๓๒๔	๓๒๗	๓๓๑	๓๒๗	๓๓๐	๓๒๗	๓๓๑	๓๒๗	๓๓๑
๗	หนองจระเข้หิน	๔๑๗	๓๙๔	๔๑๗	๓๙๔	๔๑๖	๓๙๙	๔๑๖	๓๙๙	๔๑๖	๓๙๙	๔๑๖	๓๙๙
๘	โนนมัน	๑๙๕	๑๘๕	๑๙๓	๑๘๖	๑๙๓	๑๘๘	๑๙๓	๑๘๘	๑๙๔	๑๘๗	๑๙๔	๑๘๗
๙	หนองตะครอง	๑๗๓	๑๗๐	๑๗๓	๑๗๒	๑๗๕	๑๘๒	๑๗๕	๑๘๒	๑๗๗	๑๘๐	๑๗๗	๑๘๐
๑๐	หินโคนพัฒนา	๒๕๒	๒๓๒	๒๕๒	๒๓๔	๒๕๒	๒๓๘	๒๕๒	๒๓๘	๒๕๓	๒๔๒	๒๕๐	๒๔๐
๑๑	โคกพลวง	๑๖๗	๑๔๑	๑๖๗	๑๔๑	๑๖๓	๑๔๐	๑๖๓	๑๔๐	๑๖๓	๑๔๐	๑๖๓	๑๔๐
รวม		๓,๓๗๘	๓,๒๘๑	๓,๓๗๓	๓,๒๘๗	๓,๓๘๓	๓,๓๑๗	๓,๓๘๓	๓,๓๑๔	๓,๓๘๖	๓,๓๑๙	๓,๓๘๓	๓,๓๑๗
		๖,๖๕๙		๖,๖๖๐		๖,๗๐๐		๖,๖๙๗		๖,๗๐๕		๖,๗๐๐	

หมายเหตุ : ข้อมูลจากสำนักทะเบียนอำเภอจักราช ณ เดือน พฤษภาคม พ.ศ. ๒๕๖๒

### ๓.๒ ช่วงอายุและจำนวนประชากร

ประชากร ขององค์การบริหารส่วนตำบลหินโคน(ปี พ.ศ. ๒๕๖๒)			
ประชากร	หญิง	ชาย	ช่วงอายุ
จำนวนประชากรเยาวชน	๖๐๔	๖๗๑	อายุต่ำกว่า ๑๘ ปี
จำนวนประชากร	๑,๖๔๗	๑,๕๗๕	อายุ ๑๘ - ๖๐ ปี
จำนวนประชากรผู้สูงอายุ	๒๖๔	๒๒๙	อายุมากกว่า ๖๐ ปี
รวม	๒,๕๑๕	๒,๔๗๕	ทั้งสิ้น ๔,๙๙๐ คน

หมายเหตุ : ข้อมูลจากสำนักทะเบียนอำเภอจักราช ณ เดือน พฤษภาคม พ.ศ. ๒๕๖๒

## ๔. สภาพทางสังคม

### ๔.๑ การศึกษา

ด้านการศึกษาในเขตองค์การบริหารส่วนตำบลหินโคนมีการจัดการด้านการศึกษา โดยมีศูนย์พัฒนาเด็กเล็กขององค์การบริหารส่วนตำบลหินโคน จำนวน ๒ แห่ง มีโรงเรียนสังกัด สำนักงานคณะกรรมการการศึกษาขั้นพื้นฐาน (สพฐ.) จำนวน ๔ แห่ง ตามข้อมูล ดังนี้

#### ศูนย์พัฒนาเด็กเล็กก่อนวัยเรียน ประจำปีการศึกษา พ.ศ. ๒๕๖๒

ที่	ชื่อศูนย์พัฒนาเด็กเล็ก	ที่ตั้ง หมู่ที่	พ.ศ. ๒๕๖๒ จำนวนนักเรียน		
			๒ ขวบ	๓ ขวบ	รวม
๑	ศูนย์พัฒนาเด็กเล็กหินโคน	๑	๑๗	๑๑	๒๘
๒	ศูนย์พัฒนาเด็กเล็กหินโคน ๒	๒	๒๓	๓๑	๕๔
รวม			๔๐	๔๒	๘๒

#### ➔ ศูนย์พัฒนาเด็กเล็กหินโคน

- มีครูผู้ดูแลเด็ก จำนวน ๑ คน
- มีผู้ดูแลเด็ก จำนวน ๑ คน

#### ➔ ศูนย์พัฒนาเด็กเล็กหินโคน ๒

- มีครูผู้ดูแลเด็ก จำนวน ๑ คน
- มีผู้ดูแลเด็ก จำนวน ๒ คน

ที่อ่านหนังสือประจำหมู่บ้าน จำนวน ๑๑ แห่ง ดังนี้

- หมู่ที่ ๑ บ้านหินโคน
- หมู่ที่ ๒ บ้านโนนเสมา
- หมู่ที่ ๓ บ้านโนนเสมา
- หมู่ที่ ๔ บ้านโนนมะนาว
- หมู่ที่ ๕ บ้านสวนปอ
- หมู่ที่ ๖ บ้านหัวละเลิง
- หมู่ที่ ๗ บ้านหนองจระเข้หิน
- หมู่ที่ ๘ บ้านสวนปอ
- หมู่ที่ ๙ บ้านหนองตะครอง
- หมู่ที่ ๑๐ บ้านหินโคนพัฒนา
- หมู่ที่ ๑๑ บ้านโคกพลวง

**สภาเด็กและเยาวชนตำบลหินโคน**

องค์การบริหารส่วนตำบลหินโคนได้จัดตั้งสภาเด็กและเยาวชนขึ้น จำนวน ๑ แห่ง เพื่อเป็นองค์กรเครือข่ายเชื่อมโยงกลุ่มเด็กและเยาวชนในองค์การบริหารส่วนตำบลหินโคนที่มีการดำเนินงานในด้านต่างๆ เข้าด้วยกันอย่างเป็นระบบ เพื่อแสวงหาแนวทางในการส่งเสริมและพัฒนาเด็กและเยาวชนภายในองค์การบริหารส่วนตำบลหินโคนภายใต้หลักการ “เด็กนำผู้ใหญ่หนุน” ซึ่งในปัจจุบันนี้สภาเด็กและเยาวชนเป็นองค์กรนิติบุคคลภายใต้พระราชบัญญัติส่งเสริมการพัฒนาเด็กและเยาวชนแห่งชาติ พุทธศักราช ๒๕๕๐ และที่แก้ไขเพิ่มเติม (ฉบับที่ ๒) พ.ศ. ๒๕๖๐ โดยสภาเด็กและเยาวชนมีสำนักงานตั้งอยู่ที่ องค์การบริหารส่วนตำบลหินโคน อำเภอจักราช จังหวัดนครราชสีมา โดยได้ดำเนินการแต่งตั้งคณะกรรมการบริหารสภาเด็กและเยาวชน เพื่อส่งเสริม สนับสนุน และประสานงานการดำเนินการของสภาเด็กและเยาวชน

**ข้อมูลโรงเรียนสังกัด สำนักงานคณะกรรมการการศึกษาขั้นพื้นฐาน (สพฐ.)**

ชื่อสถานศึกษา	จำนวนนักเรียน									
	อนุบาล			ประถมศึกษา						รวม
	อนุบาล ๑	อนุบาล ๒	อนุบาล ๓	ป.๑	ป.๒	ป.๓	ป.๔	ป.๕	ป.๖	
๑. โรงเรียนบ้านหินโคน	๕	๙	๗	๑๒	๑๓	๙	๑๒	๑๒	๑๒	๙๑
๒. โรงเรียนบ้านสวนปอ	๐	๗	๕	๑๒	๘	๗	๖	๙	๑๓	๖๗
๓. โรงเรียนบ้านหนองจระเข้หิน	๐	๔	๑๓	๑๑	๑๗	๑๓	๑๕	๑๑	๑๕	๙๙
๔. โรงเรียนเสมาอุปถัมภ์	๐	๑๗	๒๒	๓๒	๒๔	๒๑	๒๖	๒๓	๓๑	๑๙๖
<b>รวมทั้งสิ้น</b>	<b>๕</b>	<b>๓๗</b>	<b>๔๗</b>	<b>๖๗</b>	<b>๖๒</b>	<b>๕๐</b>	<b>๕๙</b>	<b>๕๕</b>	<b>๗๑</b>	<b>๔๕๓</b>

หมายเหตุ : ข้อมูลจากสำนักงานคณะกรรมการการศึกษาขั้นพื้นฐาน ณ วันที่ ๑๐ พฤษภาคม ๒๕๖๒

## ๔.๒ สาธารณสุข

- โรงพยาบาลส่งเสริมสุขภาพตำบลหินโคนจำนวน ๑ แห่ง ตั้งอยู่บ้านหินโคนหมู่ที่ ๑
- ศูนย์สาธารณสุขมูลฐานชุมชน (ศสมช.) ๑๑ แห่ง หมู่ที่ ๑ - ๑๑
- อัตราการใช้ส้วมราดน้ำ ร้อยละ ๑๐๐

### โรงพยาบาลส่งเสริมสุขภาพตำบลหินโคน

วิสัยทัศน์ “บริการใกล้ใจ ก้าวใหม่เทคโนโลยี คนหินโคนแข็งแรง”

- พันธกิจ**
๑. พัฒนาระบบสารสนเทศให้เชื่อมโยงงานข้อมูลชุมชน
  ๒. จัดระบบบริการตามมาตรฐาน
  ๓. จัดบริการด้านสุขภาพโดยการมีส่วนร่วมจากภาคประชาชน
  ๔. พัฒนาชมรมสร้างสุขภาพให้เข้มแข็ง เป็นตำบลแข็งแรง

## ๔.๓ อาชญากรรม

องค์การบริหารส่วนตำบลหินโคนไม่มีเหตุอาชญากรรมเกิดขึ้น แต่มีเหตุการณ์ลักขโมยทรัพย์สินประชาชน และทำลายทรัพย์สินของราชการ ซึ่งองค์การบริหารส่วนตำบลหินโคนก็ได้ดำเนินการป้องกันการเกิดเหตุดังกล่าว จากการสำรวจข้อมูลพื้นฐานพบว่า ส่วนมากครัวเรือนมีการป้องกันอุบัติเหตุอย่างถูกวิธี มีความปลอดภัยในชีวิตและทรัพย์สิน ปัญหาคือจากข้อมูลที่สำรวจพบว่าการป้องกันอุบัติเหตุ อาชญากรรม วิธีการแก้ปัญหาขององค์การบริหารส่วนตำบลหินโคนในปีงบประมาณ ๒๕๖๑ นั้นได้บรรจุโครงการติดตั้งกล้องวงจรปิดในแผนพัฒนาท้องถิ่นปี ๒๕๖๑-๒๕๖๔ เรียบร้อยแล้ว รวมทั้งได้ตั้งจุดตรวจ จุดสกัด จุดบริการ ในช่วงเทศกาลที่มีวันหยุดหลายวันเพื่ออำนวยความสะดวกให้กับประชาชน แต่ปัญหาที่พบเป็นประจำคือการทะเลาะวิวาทของกลุ่มวัยรุ่นโดยเฉพาะในสถานที่จัดงานดนตรี งานมหรสพ เป็นปัญหาที่ชุมชนได้รับผลกระทบเป็นอย่างมาก การแก้ไขปัญหาคือการแจ้งเตือนให้ผู้ปกครองดูแลบุตรหลานของตน ประชาสัมพันธ์ให้ทราบถึงผลกระทบ ผลเสียหาย และโทษที่ได้รับจากการเกิดเหตุทะเลาะวิวาท การขอความร่วมมือไปยังผู้นำ การขอกำลังจาก ตำรวจ ผู้นำ อปพร. เพื่อระงับเหตุไม่ให้เกิดความรุนแรง แต่จะไม่ให้เกิดขึ้นเลยยังเป็นปัญหาที่ปัจจุบันไม่สามารถที่จะแก้ไขได้ ทั้งที่มีการร่วมมือกันหลายฝ่าย เป็นเรื่องที่ทางองค์การบริหารส่วนตำบลจะต้องหาวิธีที่จะแก้ไขปัญหให้กับประชาชนต่อไปตามอำนาจหน้าที่ที่สามารถดำเนินการได้

## ๔.๔ ยาเสพติด

ปัญหายาเสพติดในองค์การบริหารส่วนตำบลหินโคนจากการที่ทางสถานีตำรวจภูธรจักรราชได้แจ้งให้กับองค์การบริหารส่วนตำบลหินโคนทราบนั้นพบว่าในเขตองค์การบริหารส่วนตำบลหินโคนมีผู้ที่ติดยาเสพติดแต่เมื่อเทียบกับพื้นที่อื่นถือว่าน้อย และยังไม่พบผู้ค้า เหตุผลก็เนื่องมาจากว่าได้รับความร่วมมือกับทางผู้นำประชาชน หน่วยงานขององค์การบริหารส่วนตำบลหินโคนที่ช่วยสอดส่องดูแลอยู่เป็นประจำ การแก้ไขปัญหาขององค์การบริหารส่วนตำบลหินโคนสามารถทำได้เฉพาะตามอำนาจหน้าที่เท่านั้น เช่น การณรงค์ การประชาสัมพันธ์ การแจ้งเบาะแส การฝึกอบรมให้ความรู้ ถ้านอกเหนือจากอำนาจหน้าที่ ก็เป็นเรื่องของอำเภอหรือตำรวจแล้วแต่กรณี ทั้งนี้ องค์การบริหารส่วนตำบลหินโคนก็ได้ให้ความร่วมมือมาโดยตลอด

ตามที่องค์การบริหารส่วนตำบลหินโคนได้ดำเนินโครงการสำรวจข้อมูลพื้นฐานในเขตองค์การบริหารส่วนตำบลหินโคนประจำปีงบประมาณ พ.ศ. ๒๕๕๙ เพื่อนำผลการสำรวจมาพิจารณาแก้ไขปัญหาที่เกิดขึ้น

## ๔.๕ การสังคมสงเคราะห์

องค์การบริหารส่วนตำบลหินโคนได้ดำเนินการด้านสังคมสงเคราะห์ ดังนี้

- (๑) ดำเนินการจ่ายเบี้ยยังชีพให้กับผู้สูงอายุ ผู้พิการ และผู้ป่วยเอดส์
- (๒) รับลงทะเบียนและประสานโครงการเงินอุดหนุนเพื่อการเลี้ยงดูเด็กแรกเกิด
- (๓) ประสานการทำบัตรผู้พิการ
- (๔) ดำเนินโครงการการจ้างนักเรียน/นักศึกษาทำงานช่วงปิดภาคเรียน
- (๕) ดำเนินการโครงการฝึกอบรมทักษะอาชีพให้กับประชาชนทั่วไป
- (๖) ดำเนินโครงการสงเคราะห์ครอบครัวผู้ยากไร้ที่ตกเกณฑ์ จปฐ.
- (๗) ดำเนินโครงการสร้างและซ่อมที่อยู่อาศัยให้กับผู้ยากไร้ รายได้น้อย ผู้ด้อยโอกาสไร้ที่พึ่ง
- (๘) อุดหนุนกองทุนสวัสดิการชุมชน
- (๙) ประสานการให้ความช่วยเหลือของจังหวัด อำเภอ หน่วยงานต่างๆ ที่ให้การสนับสนุน
- (๑๐) จัดตั้งโรงเรียนผู้สูงอายุ

## ๕. ระบบบริการพื้นฐาน

### ๕.๑ การคมนาคมขนส่ง

องค์การบริหารส่วนตำบลหินโคน มีสถานีรถไฟบ้านหินโคน (รพท.) สายกรุงเทพฯ-อุบลราชธานี ไม่มี บขส. แต่จะเป็นเส้นทางที่รถประจำทางวิ่งผ่านโดยวิ่งจากขนส่งนครราชสีมา ผ่านอำเภอเฉลิมพระเกียรติ และอำเภอจักราช อำเภอห้วยแถลง ปลายทางคือจังหวัดสุรินทร์

### ๕.๒ เส้นทางคมนาคม

การคมนาคมของตำบลหินโคน มีเส้นทางที่สามารถเข้ามาสู่ตัวตำบลได้ ๑ เส้นทางหลัก ดังนี้  
ถนนทางหลวงแผ่นดินหมายเลข ๒๒๖ สายนครราชสีมา-อุบลราชธานี

#### ถนนภายในตำบล

๑. ถนน คสล. จำนวน ๕๖ สาย สภาพใช้งานได้ดี
๒. ถนนลูกรังในหมู่บ้าน จำนวน ๖ สาย สภาพใช้งานได้ดี แต่จะลำบากในฤดูฝน
๓. ถนนดินเชื่อมระหว่างหมู่บ้านและตำบลใกล้เคียง จำนวน ๒ สาย สภาพใช้งานได้ดี แต่จะลำบากในฤดูฝน

สะพาน จำนวน ๑ สะพาน

การจัดการขนส่งมวลชน ประกอบด้วย

- รถโดยสารประจำทาง สายจังหวัดนครราชสีมา – สุรินทร์
- รถไฟ (รพท.) สาย (๑) กรุงเทพฯ – อุบลราชธานี



## ๕.๒ การไฟฟ้า

การขยายเขตไฟฟ้า ปัจจุบันมีไฟฟ้าใช้ทุกครัวเรือน คิดเป็น ๑๐๐ เปอร์เซ็นต์ ปัญหาคือไฟฟ้าส่องสว่างทางหรือที่สาธารณะยังไม่สามารถดำเนินการครอบคลุมพื้นที่ได้ทั้งหมด เนื่องจากพื้นที่ที่มีความต้องการให้ติดตั้งไฟฟ้าส่องสว่างนั้นยังไม่เป็นที่สาธารณะ องค์การบริหารส่วนตำบลจึงไม่สามารถดำเนินการได้เช่นเดียวกับถนน การแก้ปัญหาคือ ประสานความร่วมมือกันหลายๆ ฝ่าย เพื่อที่จะทำความเข้าใจกับประชาชนในพื้นที่ และวิธีการที่จะดำเนินการแก้ไขอย่างไร ทั้งนี้ องค์การบริหารส่วนตำบลก็ได้ตั้งงบประมาณในส่วนนี้ไว้แล้ว และได้แจ้งประชาสัมพันธ์ให้ประชาชนได้รับทราบถึงเหตุผลเพื่อที่จะได้ช่วยกันแก้ไขปัญหาให้กับประชาชน

## ๕.๓ การประปา

การประปาขององค์การบริหารส่วนตำบลหินโคนมีกิจการประปา ๑ หมู่บ้าน กิจการประปาหมู่บ้านได้บริหารจัดการเองจำนวน ๑๐ หมู่บ้าน แต่ละหมู่บ้านสามารถให้บริการได้ครอบคลุมทุกหลังคาเรือน คิดเป็น ๑๐๐ เปอร์เซ็นต์ แต่จะมีปัญหาในปีที่ผ่านมาบางหมู่บ้านที่เกิดปัญหาภัยแล้งซึ่งทางองค์การบริหารส่วนตำบลหินโคนได้แก้ไขปัญหาโดยใช้เครื่องสูบน้ำจากสระหนึ่งไปยังอีกสระที่ใช้ระบบประปาและสามารถแก้ไขปัญหาให้ประชาชนได้ องค์การบริหารส่วนตำบลก็ได้นำโครงการเกี่ยวกับพัฒนาแหล่งน้ำบรรจุในแผนพัฒนาสี่ปี เพื่อที่จะพิจารณาดำเนินการในปีต่อไป เมื่อมีงบประมาณและความจำเป็นก็สามารถดำเนินโครงการได้ต่อเนื่อง เพื่อตอบสนองต่อความต้องการของประชาชนต่อไป แหล่งน้ำดิบที่ใช้ผลิตน้ำประปาได้จาก สระประปาหมู่บ้าน แหล่งน้ำผิวดิน อ่างเก็บน้ำลำนมวก

## ๕.๔ โทรศัพท์

ปัจจุบันในพื้นที่องค์การบริหารส่วนตำบลหินโคนไม่มีโทรศัพท์สาธารณะ เนื่องจากประชาชนได้นิยมใช้โทรศัพท์ส่วนบุคคลแทน ซึ่งสามารถติดต่อสื่อสารได้รวดเร็ว และสามารถใช้อินเตอร์เน็ตได้ เช่น โทรศัพท์มือถือ สำหรับสถานที่ราชการ ยังคงใช้ระบบโทรศัพท์พื้นฐานในการติดต่อสื่อสาร ใช้อยู่

## ๕.๕ ไปรษณีย์/การสื่อสาร/การขนส่ง และวัสดุ ครุภัณฑ์

องค์การบริหารส่วนตำบลหินโคนไม่มีไปรษณีย์ แต่มีบริการไปรษณีย์จากไปรษณีย์ประจำอำเภอ ซึ่งมี จำนวน ๑ แห่ง ให้บริการ เวลา ๐๘.๐๐ - ๑๖.๓๐ น. ในวันจันทร์ - เสาร์ (วันเสาร์ครึ่งวัน) หยุดวันอาทิตย์ และมีท่ารถขนส่งนครชัย จำนวน ๑ แห่ง อยู่ที่ตลาดบ้านเหลื่อม ให้บริการทุกๆ ชั่วโมง และทุกวัน

- มีหอกระจายข่าวประจำหมู่บ้านมีครบทั้ง ๑๑ หมู่บ้าน
- มีบริการให้อินเตอร์เน็ตฟรี ที่สำนักงานองค์การบริหารส่วนตำบลหินโคน
- องค์การบริหารส่วนตำบลหินโคนมีวัสดุ ครุภัณฑ์ในการปฏิบัติหน้าที่ แต่ก็มีบางรายการที่ยังขาดแคลนเนื่องจากมีงบประมาณไม่เพียงพอ วัสดุ ครุภัณฑ์ต่างๆ นั้นมีไว้สำหรับการปฏิบัติหน้าที่ของเจ้าหน้าที่ องค์การบริหารส่วนตำบลหินโคนในการดำเนินการกิจบริการสาธารณะเพื่อประโยชน์ของประชาชนเท่านั้น แต่หากประชาชนเดือดร้อน หรือหน่วยงานอื่นเดือดร้อน ก็สามารถมายืมใช้ได้

## ๖. ระบบเศรษฐกิจ

### ๖.๑ การเกษตร

พื้นที่องค์การบริหารส่วนตำบลหินโคน ประชากรส่วนใหญ่ประกอบอาชีพเกษตรกรรม โดยมีกิจกรรมการเกษตรที่สำคัญ ได้แก่ ทำนา รองลงมา คือ ทำไร่ เลี้ยงสัตว์ รับจ้าง นอกจากนี้ยังมีกิจกรรมอื่นๆ ซึ่งไม่สามารถจำแนกเป็นรายหมู่บ้านได้ คือ ทำสวนยางพารา ตามลำดับ (ข้อมูล จปฐ. ปี ๒๕๖๒)

#### ตำบลหินโคน อำเภอจักราช จังหวัดนครราชสีมา

ตารางการปลูกพืชเศรษฐกิจและการประมงของตำบลหินโคน						
ข้อมูลความจำเป็นพื้นฐาน ระดับตำบล						
ชื่อหมู่บ้าน	การปลูกพืชไร่(จำนวนครัวเรือนที่ปลูก)				การทำประมงน้ำจืด	
	ข้าว	อ้อย	มันสำปะหลัง	งาดำ	ชาย	บริโภค
หินโคน หมู่ที่ ๑	๑๒๖	๕	๖	-	-	-
โนนเสมา หมู่ที่ ๒	๒๒๐	๑๕๐	๑๑๐	-	-	-
โนนเสมา หมู่ที่ ๓	๗๐	๔๐	๒๐	-	-	-
โนนมะนาว หมู่ที่ ๔	๘๐	๖๒	๒๒	-	๑๕	๒๐
สวนปอ หมู่ที่ ๕	๘๑	๔๗	๒	-	-	-
หัวละเลิง หมู่ที่ ๖	๑๐๐	๔๐	๑๘	๓๐	-	-
หนองจรเข้หิน หมู่ที่ ๗	๑๕๐	๘๐	๒๐	๗๐	-	-
โนนมัน หมู่ที่ ๘	๗๕	๒๓	๒๑	-	-	-
หนองตะครอง หมู่ที่ ๙	๕๑	๕๐	๒๕	-	-	-
หินโคนพัฒนา หมู่ที่ ๑๐	๘๘	๑๘	๗	๑๐	-	-
โคกพลวง หมู่ที่ ๑๑	๖๐	๓๐	๑๕	-	-	-
<b>รวม</b>	<b>๑,๑๐๑</b>	<b>๕๔๕</b>	<b>๒๖๖</b>	<b>๑๑๐</b>	<b>๑๕</b>	<b>๒๐</b>

### แหล่งตลาดทางการเกษตร

เกษตรกรที่ปลูกอ้อยโรงงานนำผลผลิตไปขายที่โรงงานน้ำตาล อำเภอพิมาย จังหวัดนครราชสีมา  
เกษตรกรที่ปลูกมันสำปะหลังนำผลผลิตไปขายที่แหล่งรับซื้อในอำเภอจักราช อำเภอหนองบุญมาก  
อำเภอเฉลิมพระเกียรติ เกษตรกรที่ปลูกข้าวนำผลผลิตไปขายที่ร้านรับซื้อ สหกรณ์การเกษตร และโรงสี  
ในอำเภอจักราช เกษตรกรที่เลี้ยงสัตว์มีพ่อค้ามารับซื้อ หรือบางส่วนนำไปจำหน่ายที่ตลาดนัด ดังตารางต่อไปนี้

### แหล่งตลาดทางการเกษตรในตำบล

แหล่งตลาด	ที่ตั้ง	ระยะทาง (กิโลเมตร)
<b>อ้อยโรงงาน</b>		
- โรงงานอุตสาหกรรมโคราช	อำเภอพิมาย จังหวัดนครราชสีมา	๖๐
<b>มันสำปะหลัง</b>		
- โรงแปงสงวนวงศ์	อำเภอเมือง จังหวัดนครราชสีมา	๖๐
<b>ข้าว</b>		
- สหกรณ์การเกษตร	อำเภอจักราช จังหวัดนครราชสีมา	๑๕

หมายเหตุ : ระยะทางจากที่ทำการองค์การบริหารส่วนตำบลถึงแหล่งตลาด

### ๖.๒ การประมง

ในเขตองค์การบริหารส่วนตำบลหินโคนมีการประมง เป็นการจับปลาในอ่างเก็บน้ำลำฉมวก

### ๖.๓ การปศุสัตว์

การปศุสัตว์ในเขตองค์การบริหารส่วนตำบลหินโคนเป็นการประกอบการในลักษณะเลี้ยงใน  
ครัวเรือนเป็นอาชีพหลักและอาชีพเสริม เช่น การเลี้ยงไก่ โค สุกร เพื่อจำหน่ายและบริโภคเองในครัวเรือน

### ๖.๔ การบริการ

ร้านอาหาร จำนวน ๔ แห่ง

### ๖.๕ การท่องเที่ยว

ในเขตพื้นที่องค์การบริหารส่วนตำบลหินโคนไม่มีแหล่งท่องเที่ยว แต่ได้ส่งเสริมการท่องเที่ยวให้  
เกิดขึ้นในพื้นที่ เช่น การจัดงานประเพณีต่างๆ และส่งเสริมกิจกรรมของวัด

### ๖.๖ อุตสาหกรรม

ในเขตองค์การบริหารส่วนตำบลหินโคนไม่มีอุตสาหกรรม

### ๖.๗ การพาณิชย์และกลุ่มอาชีพ

#### การพาณิชย์

ธนาคาร	-	แห่ง	สถานีบริการน้ำมัน	๒	แห่ง
บริษัท	-	แห่ง	ศูนย์การค้า/ห้างสรรพสินค้า	-	แห่ง
ห้างหุ้นส่วนจำกัด	-	แห่ง	ตลาดสด	-	แห่ง
ร้านค้าต่างๆ	๑๕	แห่ง	โรงฆ่าสัตว์	-	แห่ง
ซูเปอร์มาเก็ต	-	แห่ง	อู่ซ่อมรถ	๑	แห่ง

### องค์กร/กลุ่มอาชีพ

จากการจัดเวทีชุมชนและสอบถามตัวแทนกลุ่มและองค์กรในชุมชน ทำให้ได้ข้อมูลกลุ่มต่างๆ ในตำบลหินโคน ดังนี้ กลุ่มเย็บผ้า กลุ่มทอเสื่อ/ทำกระเป่า กลุ่มจักสาน และกลุ่มแปรรูปผลผลิตทางการเกษตร ในจำนวนดังกล่าวมีกลุ่มที่น่าสนใจ เช่น กลุ่มทอเสื่อ/ทำกระเป่าจากวัสดุรีไซเคิล หมู่ที่ ๔

#### ตาราง องค์กร/กลุ่มอาชีพในตำบลหินโคน

กลุ่ม	ที่ตั้ง (หมู่ที่)	จำนวนสมาชิก (ราย)	กิจกรรม
๑. กลุ่มทอเสื่อ/ทำกระเป่า บ้านโนนมะนาว	หมู่ที่ ๔	๓๐	ทอเสื่อ/ทำกระเป่า จากวัสดุเหลือใช้/รีไซเคิล

### ๖.๘ แรงงาน

จากการสำรวจข้อมูลพื้นฐานพบว่า ประชากรที่มีอายุ ๑๕ - ๖๐ ปี อยู่ในกำลังแรงงาน ร้อยละ ๙๕ เมื่อเทียบกับอัตราส่วนกับจังหวัด ร้อยละ ๗๓.๙๙ ซึ่งสูงกว่ามาก แต่ค่าแรงในพื้นที่ต่ำกว่าระดับจังหวัด โดยเฉพาะแรงงานด้านการเกษตร ประชากรอายุระหว่าง ๒๕ - ๕๐ ปี บางส่วน ไปรับจ้างทำงานนอกพื้นที่ รวมทั้งแรงงานที่ไปทำงานต่างประเทศ ปัญหาที่พบคือ ประชากรต้องไปทำงานนอกพื้นที่ในเมืองที่มีโรงงาน อุตสาหกรรม บริษัท ห้างร้านใหญ่ๆ เพราะในพื้นที่ไม่มีโรงงานอุตสาหกรรมที่มีการจ้างแรงงานเยอะ เพราะพื้นที่ส่วนมากเป็นที่อยู่อาศัย ปัญหานี้ยังไม่สามารถแก้ไขได้

## ๗. ศาสนา ประเพณี วัฒนธรรม

### ๗.๑ การนับถือศาสนา

ประชาชนในตำบลหินโคนจะนับถือศาสนาพุทธ โดยมีศาสนสถาน ๗ แห่ง ดังนี้

ที่	ชื่อศาสนสถาน	สถานที่ตั้ง		จำนวนพระสงฆ์			
		บ้าน	หมู่ที่	พระ	เณร	ชี	รวม
๑	วัดบ้านหินโคน	หินโคน	๑	๓	-	-	๓
๒	วัดโนนเสมา	โนนเสมา	๒	๓	-	-	๓
๓	วัดบ้านสวนปอ	สวนปอ	๕	๒	-	-	๒
๔	วัดบ้านหัวละเลิง	หัวละเลิง	๖	๕	-	-	๕
๕	วัดบ้านหนองจระเข้หิน	หนองจระเข้หิน	๗	๓	-	-	๓
๖	วัดป่าบ้านโคกพลวง	โคกพลวง	๑๑	๕	-	-	๕
๗	วัดป่าโนนมัน	โนนมัน	๘	๔	-	-	๔
รวม				๒๕	-	-	๒๕

